

# EBLs standardavtale for nettleie og vilkår for tilknytning

Januar 2007



Lyse Elnett AS





## Velkommen som kunde hos Lyse Elnett!

Denne brosjyren beskriver forholdet mellom deg som kunde og Lyse Elnett AS. Brosjyren er delt i tre hoveddeler; én for nettleieavtale, én for tilknytning og én for særskilte vilkår.

Brosjyren beskriver ansvarsforholdet mellom deg og Lyse Elnett AS ved blant annet:

- nytilknytning – dvs etablering av nett til nye hus/boliger
- framføring og plassering av nett
- måling og avregning
- oppsigelse av avtalen ved f.eks flytting
- vilkår for bruk av nettet og for uttak av kraft
- ansvarsforhold ved skader og tap

---

# INNHold

---

Definisjoner .....	2
Standard nettleieavtale.....	4
Standard vilkår om tilknytning .....	15
Særskilte vilkår for avtale om nettleie og tilknytning.....	24

---

## GENERELLE OPPLYSNINGER

---

Nettselskapet har som overregel plikt til å gi alle adgang til nettet (tilknytningsplikt). Tilknytningen skjer i samsvar med lov og forskrifter og nettselskapets tilknytningsvilkår. Levering av elektrisk kraft forutsetter at det foreligger en avtale om nettleie mellom kunden og nettselskapet på stedet. Dersom uttak av kraft skjer uten at gyldig nettleieavtale foreligger, ansees brukeren å ha godtatt og tiltrådt nettselskapets vilkår for nettleie. Ved kjøp av kraft forutsettes det at kunden inngår avtale om kraftlevering med kraftselger som iht forskrift gir melding om dette til nettselskapet. Dersom kunden ikke har inngått kraftavtale med noen kraftleverandør vil nettselskapet levere kraft i medhold av forsyningsplikten, jfr energilovens § 3-3. Se flere generelle opplysninger ved tilknytning på side 25.

Nettleier stiller i henhold til konsesjonsvilkårene sitt ledningsnett til disposisjon for andre som forestår elektrisitetsforsyning og for produsenter og brukere av elektrisk energi, hvilket innebærer at man som kunde fritt kan velge kraftleverandør.

Kontrakten er utarbeidet av Energibedriftenes landsforening i samarbeid med Forbrukerombudet. Lyse Elnett AS har utarbeidet særskilte vilkår.



**Energibedriftenes landsforening EBL**  
Essendropsgt. 6  
Postboks 7184  
Majorstua  
0307 Oslo

Telefon: 23 08 89 00  
Telefaks: 23 08 89 01

ebl@ebl.no  
www.ebl.no

---

# DEFINISJONER

---

Begrepene nedenfor er benyttet i standardvilkår for tilknytning og/eller i standardavtalene for nettleie og kraftlevering.

<b>Anleggsadresse</b>	Adressen til stedet der anlegg med målepunkt befinner seg.
<b>Anleggsbidrag</b>	Beregnet investeringstilskudd ved tilknytning av en ny kunde eller ved forsterkning av nettet til en eksisterende kunde.
<b>Anleggsseier/bruker</b>	Den juridiske enhet (selskap eller fysisk person) som eier eller bruker en eiendom med elektriske installasjoner som er tilknyttet nettselskapet sitt.
<b>Distribusjonsnett</b>	Overføringsnett med nominell spenning opp til og med 22kV, med mindre annet er bestemt.
<b>Eiendom</b>	Enhver eiendom med elektriske installasjoner som er tilknyttet eller skal tilknyttes nettselskapets nett. Som eiendom regnes også eksempelvis en boligblokk eller et rekkehus. Den juridiske organiseringen av eiendommen er uten betydning og en boligblokk kan eksempelvis betraktes som en eiendom uavhengig av antall leiligheter i denne sammenheng.
<b>Fast pris</b>	Avtaler med fastpris kjennetegnes ved at en fast pris er avtalt for levering av kraft i en angitt tidsperiode, jf. § 5-1, i standard kraftleveringsavtale. Garantien om en fast pris omfatter ikke endringer i pris som skyldes endringer i offentlige avgifter.
<b>Fordelingsanlegg/nett</b>	Høyspennings- eller lavspenningsnett som nettselskaper bygger i henhold til offentlig områdekonesjon.
<b>Frakobling</b>	Frakobling omfatter frakobling av installasjon ved hjelp av fysisk inngrep, bruk av verktøy og lignende og/eller utkobling av en installasjon ved hjelp av bryter, sikring eller annet betjeningsorgan.
<b>Installasjonseier/bruker</b>	Se "Anleggsseier/bruker".
<b>Kraftleverandør</b>	Virksomhet som selger elektrisk energi til sluttbruker og som har omsetningskonesjon. Som sluttbruker regnes kjøper av elektrisk energi som ikke selger denne videre.
<b>Nettleie</b>	Alle priser og annen økonomisk godtgjørelse (tariffer) som nettselskapet fastsetter for tilknytning til og bruk av elektriske nettanlegg.
<b>Nettselskap</b>	Selskap som eier overføringsnett eller har ansvar for nettjenester, og som har offentlig konsesjon.
<b>Standard variabel kraftpris</b>	Avtaler med standard variabel kraftpris kjennetegnes ved at prisen varierer med tilbud og etterspørsel etter kraft i markedet. Standard variabel kraftpris fastsettes og meddeles kunden forskuddsvis av kraftleverandøren. Kunden varsles om endringer i prisen før prisen endres, jf. § 3-2 i Standard kraftleveringsavtale.

<b>Stenging</b>	Et fysisk tiltak som foretas av nettselskapet, og som tar sikte på å hindre uttak av elektrisk kraft før stengegrunnen er fjernet.
<b>Stansing</b>	Kraftleverandørens utøvelse av tilbakeholdsrett som innebærer at det ikke vil bli solgt kraft til kunden før betalingsmislighold er gjort opp.
<b>Stikkledning</b>	En ledning, luftledning eller kabel, fra netteiers fordelingsanlegg til anleggseier/brukers anlegg. Stikkledninger er en del av nettet.
<b>Tariffer</b>	Se "Nettleie"
<b>Tilkobling</b>	Tilkobling av en installasjon representerer motstykket til frakobling og omfatter også innkobling som motstykke til utkobling – se "Frakobling".
<b>Tilknytningsgebyr</b>	Generelt gebyr ved tilknytning av nytt anlegg.

# STANDARD NETTLEIEAVTALE

<b>§ 1</b>	<b>PARTENE I NETTLEIEAVTALEN.....</b>	<b>5</b>	<b>§ 9</b>	<b>INKASSO .....</b>	<b>10</b>
<b>§ 2</b>	<b>AVTALEFORHOLDET OG INNGÅELSE AV NETTLEIEAVTALE .....</b>	<b>5</b>	<b>§ 10</b>	<b>KONKURS.....</b>	<b>11</b>
<b>§ 3</b>	<b>PERSONOPPLYSNINGER .....</b>	<b>5</b>	<b>§ 11</b>	<b>OPPSIGELSE AV NETTLEIEAVTALE .....</b>	<b>11</b>
<b>§ 4</b>	<b>NETTLEIEAVTALENS VIRKEOMRÅDE OG FORUTSETNINGER .....</b>	<b>5</b>	§ 11-1	Oppsigelse .....	11
§ 4-1	Virkeområde .....	5	§ 11-2	Avregning ved oppsigelse .....	11
§ 4-2	Nettleieavtalens forutsetning.....	5	<b>§ 12</b>	<b>NETTKUNDENS KRAV VED FORSINKELSE OG MANGEL .....</b>	<b>11</b>
§ 4-3	Begrensning i bruk av nettet.....	6	§12-1	Forsinkelse.....	11
<b>§ 5</b>	<b>MÅLING OG MÅLERAVLESNING.....</b>	<b>6</b>	§ 12-2	Mangel.....	11
§ 5-1	Installasjon og drift av måleutstyr.....	6	§ 12-3	Nettkundens krav ved forsinkelse eller mangel.....	11
§ 5-2	Måleravlesning.....	6	§ 12-4	Utbetaling til nettkunden ved svært langvarige avbrudd.....	12
§ 5-3	Kontroll av måleutstyr.....	6	§ 12-5	Avhjelp.....	12
§ 5-4	Feil ved måleutstyr .....	7	§ 12-6	Reklamasjon .....	12
§ 5-5	Merforbruk som følge av feil i anlegg.....	7	<b>§ 13</b>	<b>ERSTATNING .....</b>	<b>12</b>
§ 5-6	Varslingsplikt .....	7	§ 13-1	Nettselskapets erstatningsansvar.....	12
<b>§ 6</b>	<b>AVREGNING, PRIS- OG BETALINGSVILKÅR .....</b>	<b>8</b>	§ 13-2	Opplysningsplikt ved avbrudd og spenningsvariasjoner .....	12
§ 6-1	Betalingsplikt og sikkerhetsstillelse .....	8	§ 13-3	Produktskade .....	13
§ 6-2	Tariffer .....	8	§ 13-4	Erstatningens omfang .....	13
§ 6-3	Beregning og betaling av nettleie.....	8	§ 13-6	Nettkundens erstatningsansvar.....	13
§ 6-4	Endring i tariffer og betalingsvilkår .....	8	<b>§ 14</b>	<b>NY NETTAVTALE INNEN SAMME HUSSTAND.....</b>	<b>13</b>
§ 6-5	Avregningsfeil .....	8	<b>§ 15</b>	<b>TAUSHETSPLIKT .....</b>	<b>13</b>
<b>§ 7</b>	<b>STENGING AV NETTKUNDENS ANLEGG .....</b>	<b>9</b>	<b>§ 16</b>	<b>ENDRINGER I STANDARD NETTLEIEAVTALE.....</b>	<b>14</b>
§ 7-1	Vilkår for stenging .....	9	<b>§ 17</b>	<b>TVISTER.....</b>	<b>14</b>
§ 7-2	Prosedyrer for stenging.....	9			
§ 7-3	Gjenåpning av stengt anlegg.....	9			
§ 7-4	Erstatningsansvar ved rettmessig stenging.....	10			
<b>§ 8</b>	<b>UTKOBLING OG INNKOBLING AV INSTALLASJONEN .....</b>	<b>10</b>			
§ 8-1	Utkobling og innkobling.....	10			
§ 8-2	Frakobling uten nærmere varsel.....	10			
§ 8-3	Utkobling etter nærmere varsel.....	10			

---

## § 1 PARTENE I NETTLEIEAVTALEN

---

Nettleieavtale inngås direkte mellom nettselskapet som leverandør av netttjenester og nettkunden som bruker av netttjenester.

Nettselskapet kan overlate til tredjepart å utføre tjenester i samsvar med Norges vassdrags- og energidirektorats (NVE) forskrifter til energiloven.

Ektefeller hefter for felles opparbeidet gjeld i henhold til ekteskapsloven § 41.

---

## § 2 AVTALEFORHOLDET OG INNGÅELSE AV NETTLEIEAVTALE

---

Overføring av elektrisk energi fra nettselskap til forbrukere reguleres av forbrukerkjøpsloven.

Ved motstrid mellom denne nettleieavtale og forbrukerkjøpslovens regler, skal lovens regler gå foran. Dette gjelder imidlertid bare dersom nettleieavtalens regler kan sies å stille forbrukeren dårligere enn hva som følger av forbrukerkjøpsloven.

Standard nettleieavtale skal inngås skriftlig etter bestilling fra kunden. Etter mottatt bestilling sender nettselskapet nettkunden to eksemplarer av nettleieavtalen vedlagt tilknytningsvilkår, med anmodning om at ett eksemplar av nettleieavtalen returneres i underskrevet stand.

Dersom uttak av kraft skjer uten at gyldig nettleieavtale foreligger, anses brukeren å ha godtatt og tiltrådt nettselskapets vilkår for nettleie. Dersom gyldig kraftleveringsavtale ikke foreligger, anses brukeren å ha godtatt og tiltrådt nettselskapets vilkår for levering av kraft i samsvar med reglene om leveringsplikt.

Ved tvil om forståelsen av begreper og uttrykk som er brukt i denne avtale skal, med mindre noe annet er sagt i denne avtale eller fremgår av sammenhengen i denne avtale, definisjonene i definisjonslisten vedlagt denne avtale legges til grunn.

---

## § 3 PERSONOPPLYSNINGER

---

Ved inngåelse av standard nettleieavtale kan nettselskapet kreve identifikasjon av nettkunden, med opplysninger om nettkundens fullstendige navn, fødselsdato/ foretaksnummer, nåværende og tidligere bosteds/ næringsadresse, m.v.

Nettselskapet har også rett til å kreve opplysninger om forbruksdata, herunder opplysninger om anlegget helt eller delvis er tenkt brukt til bolig-, fritids- eller næringsformål. Dersom anlegget hovedsakelig brukes til næringsvirksomhet, kan nettselskapet kreve at det inngås egen avtale for næringsvirksomheten.

---

## § 4 NETTLEIEAVTALENS VIRKEOMRÅDE OG FORUTSETNINGER

---

### § 4-1 Virkeområde

Nettleieavtalen omfatter vilkår for bruk av nettet til uttak av kraft. Nettselskapet stiller overføringskapasitet i sitt elektriske nett til disposisjon for nettkunden på de vilkår som følger av standard nettleieavtale og gjeldende tariff, samt lover og forskrifter som måtte ha betydning for forholdet mellom nettselskapet og nettkunden.

Annet bruk av nettet, herunder signaloverføring, kan kun skje etter skriftlig avtale med nettselskapet.

### § 4-2 Nettleieavtalens forutsetning

Nettselskapet har som hovedregel en plikt til å gi alle adgang til nettet (tilknytningsplikt).

Tilknytningen skjer i samsvar med lov og forskrifter og nettselskapets tilknytningsvilkår. Ønsker kunden endrede tilknytningsvilkår, tas dette opp med nettselskapet. Nettselskapets forkriftsmessige plikter vedrørende informasjon og endring av tariffer, gjelder også tilknytningsvilkår og endringer i disse.

Nettet skal tåle vanlig bruk av godkjent utstyr fra nettkunden, inkludert bruk av ny teknologi /utstyr som er utbredt i husholdninger. Dersom nettkunden ønsker å tilkoble annet utstyr som krever større effektuttak eller som vil kunne være til sjenanse eller skade for den tekniske drift av nettet, for nettselskapet eller andre nettkunder, skal bruken av slikt utstyr godkjennes av nettselskapet før tilkobling.

Det er en forutsetning at nettkundens bruk av nettet ikke virker forstyrrende for andre nettkunder eller den tekniske drift av nettet. Som forstyrrende bruk av nettet regnes blant annet forhold i kundens anlegg som medfører avvik i forhold til de krav til leveringskvalitet nettselskapet i henhold til myndighetenes regelverk er forpliktet til å overholde, jf. blant annet forskrift om leveringskvalitet i kraftsystemet.

Nettkunden skal uten ugrunnet opphold varsle nettselskapet om hendelser i egne anlegg eller eget utstyr dersom hendelsene kan føre til at nettselskapet får problemer med å kunne oppfylle sine forpliktelser om leveringskvalitet, jf. forskrift om leveringskvalitet i kraftsystemet.

### **§ 4-3 Begrensning i bruk av nettet**

Dersom nettselskapet som følge av uforutsette hendinger i overliggende nett, rasjonering eller offentlige pålegg bare kan overføre kraft i begrenset utstrekning, bestemmer nettselskapet i samsvar med gjeldende lovverk hvordan tilgjengelig overføringskapasitet i slike tilfeller skal disponeres til beste for hele konsesjonsområdet.

---

## **§ 5 MÅLING OG MÅLERAVLESNING**

---

### **§ 5-1 Installasjon og drift av måleutstyr**

Nettselskapet bestemmer type måleutstyr, eier måleutstyret og har ansvaret for installasjon, drift og kontroll av dette. Dersom nettkunden ønsker installert eget måleutstyr i tillegg, skjer dette for egen regning og etter skriftlig avtale med nettselskapet. Utstyret og plasseringen av det, må på forhånd være godkjent av nettselskapet.

### **§ 5-2 Måleravlesning**

Måleravlesning gjennomføres i samsvar med nettselskapets rutiner og gjeldende forskrifter.

Ved selvavlesning skal kunden så vidt mulig foreta avlesning og underrette nettselskapet i samsvar med de frister som er oppgitt av nettselskapet.

Dersom måleravlesning mangler, har nettselskapet rett til å fastsette nettkundens uttak skjønnsmessig. Dersom nettselskapet mottar målerstand etter utløpt frist, tas det hensyn til denne ved første påfølgende avregning. Nettselskapet plikter å påse at alle målepunkter er avlest minst en gang i kalenderåret og ved leverandørbytte/ opphør av kraftleveranse med mindre dette medfører urimelig kostnad eller ulempe for nettselskapet.

Måleravlesning skal også gjennomføres ved leverandørskifte og ved opphør av leveranse.

### **§ 5-3 Kontroll av måleutstyr**

Begge parter kan når som helst forlange nettselskapets måleutstyr kontrollert. Om mulig gjennomføres kontrollen som seriemåling. Som en del av denne kontrollen foretar nettselskapet også rutinemessig kontroll for å fastslå om påstøtte feil kan skyldes jordfeil, feilkoblinger m.m.

Den rutinemessige kontroll omfatter ikke kontroll i kundens eget anlegg. Kunden er selv ansvarlig for kontroll, ettersyn og vedlikehold av dette anlegget.

Forlanges ytterligere kontroll av utstyret, skjer dette av et laboratorium som er godkjent/akkreditert av

Justervesenet. Laboratoriene skal være uavhengige av de som har ansvar for å ta beslutninger basert på testresultatene.

Den som forlanger måleutstyret kontrollert, dekker kostnadene ved kontrollen. Dersom kontrollen viser måleavvik større enn det som tillates i henhold til forskrift om krav til elektrisitetsmålere som selges og forskrift om elektrisitetsmålere under bruk, skal nettselskapet bekoste kontrollen.

#### **§ 5-4 Feil ved måleutstyr**

Dersom et måleapparat ved kontroll viser mer eller mindre enn det virkelige forbruk, eller hvis måleapparatet ikke har virket, kan nettselskapet stipulere forbruket. I den grad det er mulig, beregnes forbruket på grunnlag av anleggets tidligere normale forbruk eller på basis av nye kontrollmålinger i en tilsvarende periode. Dette gjelder ikke dersom nettkunden kan sannsynliggjøre at forbruket i den angjeldende periode har vært lavere, eller dersom nettselskapet kan sannsynliggjøre et større forbruk.

Nettkunden blir belastet eller godskrevet for det beløp som svarer til differansen mellom det antatte forbruk og det målte forbruk for den tid målerfeilen kan ettervises. Resultatet av målekontrollen skal gjøres tilgjengelig for begge parter.

Etterberegning/godskrivning skjer fra og med siste betalingsfrist etter at feilen ble oppdaget og som hovedregel ikke ut over 3 år jf lov om foreldelse av fordringer.

Når feilen kan tilskrives nettselskapet, kan nettselskapet ikke kreve etterbetaling dersom nettkunden var i aktsom god tro.

Tilbakebetaling eller tilleggsbetaling kan ikke kreves ved en feilvisning som er mindre enn det som tillates i henhold til forskrift om elektrisitetsmålere under bruk.

#### **§ 5-5 Merforbruk som følge av feil i anlegg**

Nettkunden svarer for feil/mangler i eget anlegg. Hvis en feil eller mangel ved nettkundens eget anlegg gjør at måleutstyret har registrert et forbruk som nettkunden ikke har kunnet nytte (merforbruk), har nettkunden normalt ikke krav på tilbakebetaling av nettleie/kraftpris.

Nettselskapet svarer for feil/mangler i eget anlegg. Hvis en feil eller mangel ved nettselskapets eget anlegg gjør at måleutstyret hos kunden har registrert et forbruk som kunden ikke har kunnet nytte, har nettkunden normalt krav på tilbakebetaling (nettleie og kraftpris) i sin helhet.

Dersom det registrerte merforbruket skyldes feil/mangler både i kundens eget anlegg og feil/mangler i nettselskapets anlegg eller i annen kundes anlegg, svarer nettselskapet og kunde som hovedregel hver for halvparten av det registrerte merforbruket (nettleie og kraftpris).

I denne sammenheng defineres en feil eller mangel som avvik fra anlegg i forskriftsmessig stand, jf. forskrift om elektriske lavspenningsanlegg og forskrifter for elektriske anlegg – forsyningsanlegg (FEAF), herunder om bryterutstyr for jordfeil er montert i samsvar med offentlige forskrifter.

Hovedregelen kan fravikes dersom den ene av partene har medvirket til merforbruket ved egen skyld, for så vidt det er rimelig når en tar hensyn til atferden og dens betydning for at merforbruket ble registrert. Herunder skal det legges vekt på om partenes varslingsplikt i henhold til § 5-6 er overholdt.

Merforbruket beregnes på grunnlag av nettkundens tidligere normale forbruk i tilsvarende periode, med mindre en av partene kan sannsynliggjøre et annet forbruk i den perioden feilene/manglene har vært til stede, jf. bestemmelsene om stipulering ved feil i måleutstyr i § 5-4.

#### **§ 5-6 Varlingsplikt**

Hvis en av partene oppdager feil ved målingen, herunder merforbruk, plikter han innen rimelig tid å varsle den andre part.

---

## § 6 AVREGNING, PRIS- OG BETALINGSVILKÅR

---

### § 6-1 Betalingsplikt og sikkerhetsstillelse

Nettkunden har betalingsplikt for de tjenester som nettselskapet yter. Nettselskapet kan be om at det stilles sikkerhet for betalingsforpliktelsen for inntil 4 måneders nettleie, dersom det sannsynliggjøres fare for betalingsmislighold. En slik anmodning kan på samme vilkår fremsettes også etter at avtale er inngått.

### § 6-2 Tariffer

Nettselskapet skal på avtaletidspunktet gi nettkunden informasjon om gjeldende tariffer for nettleie. Tariffene skal gjøres kjent i en egen brosjyre eller i annen skriftlig informasjon som er tilgjengelig for nettkundene, eksempelvis i en avis som er alminnelig lest i distriktet eller henviser til sted hvor tariffene er tilgjengelige, for eksempel på nettselskapets hjemmeside på Internett.

Nettselskapene plikter på forespørsel og innen rimelig tid å gi kunder informasjon om beregningsgrunnlaget for egne tariffer og beregningen av tariffene for de ulike kundegrupper.

Ved uenighet mellom nettselskap og nettkunde om tariffer og andre overføringsvilkår, plikter nettselskapet å informere kunden om at Norges vassdrags- og energidirektorat er kontrollmyndighet.

### § 6-3 Beregning og betaling av nettleie

De måleverdier som avleses av nettselskapets måleutstyr danner alene grunnlaget for beregning av nettleie og energiforbruk/energifylt i målepunktet. Nettleien betales i samsvar med gjeldende tariff med tillegg av offentlige avgifter og normalt etter faktisk målt forbruk i perioden.

Faktura forfaller til betaling i henhold til nettselskapets normale faktureringsrutiner, og skal tilfredsstillende krav til fakturering fastsatt i forskrift til energiloven.

Forsinkelsesrente påløper i henhold til forsinkelsesrenteloven og løper fra betalingsfrist.

### § 6-4 Endring i tariffer og betalingsvilkår

Nettselskapene skal i rimelig tid før endring av tariffer og/ eller øvrige betalingsvilkår trer i kraft informere nettkunden om endringene. Endringer kunngjøres ved direkte melding til nettkunden eller på annen egnet måte og skal inneholde en begrunnelse for eventuelle tariffendringer.

### § 6-5 Avregningsfeil

Nettselskapet skal godskrive nettkunden, eller kan kreve etterbetaling for enhver avregningsfeil.

Tilbakebetaling eller tilleggsbetaling ved avregningsfeil kan kreves for den tiden feilen kan ettervises. Etterberegning/godskriving skjer fra og med siste betalingsfrist etter at feilen ble oppdaget og som hovedregel ikke ut over 3 år jfr. lov om foreldelse av fordringer. Slikt oppgjør skal normalt foretas i tilknytning til førstkomende fakturering etter at feilen var klarlagt.

Når feilen kan tilskrives nettselskapet, kan nettselskapet ikke kreve etterbetaling dersom nettkunden var i aktsom god tro.

Nettselskapet skal umiddelbart etter at det er oppdaget avregningsfeil eller andre feil knyttet til måledata, meddele dette til kundens kraftleverandør.

---

## § 7 STENGING AV NETTKUNDENS ANLEGG

---

### § 7-1 Vilkår for stenging

Nettselskapet kan stenge nettkundens anlegg dersom det foreligger vesentlig kontraktsbrudd fra nettkundens side, eksempelvis vesentlig mislighold av forpliktelsen til å betale skyldig nettleie.

Dersom nettselskapet også leverer kraft i henhold til reglene om leveringsplikt, vil vesentlig mislighold som gjelder kraftleveransen også kunne utløse stengning.

Stenging av et anlegg fritar ikke nettkunden for betaling av nettariffens faste kostnader, leie av måler m.v. i den tid anlegget er stengt.

Stenging kan ikke skje dersom

- nettkunden har innsigelser mot grunnlaget for stengingen, som ikke er åpenbart grunnløse.
- det er fare for liv, helse eller betydelig tingskade. Nettkunden har selv et ansvar for å dokumentere dette.

### § 7-2 Prosedyrer for stenging

Før stenging kan skje, skal nettselskapet ha forsøkt å kontakte nettkunden personlig og nettkunden skal motta et skriftlig stengevarsel som sendes til kundens faktureringsadresse.

Av stengevarselet skal det fremgå:

- at nettkunden kan unngå stenging ved betaling innen fire uker fra den dato varselet ble sendt
- en oppfordring til nettkunden om snarlig å kontakte nettselskapet hvis stenging kan medføre fare for liv, helse eller betydelig tingskade.
- en oppfordring til nettkunden om snarlig å kontakte nettselskapet dersom nettkunden har innsigelser mot grunnlaget for stengingen eller dersom nettkunden har betalingsproblemer og lignende
- at nettkunden kan bli pålagt å dekke nødvendige kostnader i forbindelse med en stenging og eventuell gjenåpning av nettkundens anlegg
- at nettkunden kan ta kontakt med sosialtjenesten der han bor, for å avklare om han har rett til økonomisk stønad for å avhjelpe situasjonen

Dersom sosialtjenesten innen fire uker etter at stengevarsel er sendt har meddelt skriftlig at den tar på seg ansvaret for å oppfylle nettkundens forpliktelse, kan stenging ikke skje.

Stengevarsel kan sendes i samme brev som inkasso/purrevarsel dersom det klart fremkommer at det også er å betrakte som et stengevarsel.

Nettselskapet kan kreve at nettkunden dekker nødvendige kostnader i forbindelse med en stenging og eventuell gjenåpning av forbrukerens anlegg. Nødvendige kostnader knyttet til utarbeiding og sending av varsel kan kreves dekket selv om stenging ikke finner sted.

Nettselskapet kan ikke kreve å få dekket sine kostnader etter første og annet punktum dersom det har opptrådt i strid med bestemmelsene § 7-1 eller § 7-2.

### § 7-3 Gjenåpning av stengt anlegg

Hvis nettselskapet har stengt et anlegg, kan ingen andre enn nettselskapet eller dennes representant åpne anlegget igjen. Et anlegg som er rettmessig stengt på grunn av manglende betaling, vil ikke gjenåpnes før all gjeld til nettselskapet og kostnader i samband med stenging og gjenåpning er betalt. Gjenåpning kan likevel skje hvis nettselskapet og kunden blir enige om en avtale om nedbetaling av gjeld og, eventuelt, sosialtjenesten eller andre i tillegg stiller garanti for løpende utgifter.

## **§ 7-4 Erstatningsansvar ved rettmessig stengning**

Nettselskapet er ikke ansvarlig for skader eller tap som kan oppstå hos en nettkunde ved rettmessig stenging.

---

## **§ 8 UTKOBLING OG INNKOBLING AV INSTALLASJONEN**

---

### **§ 8-1 Utkobling og innkobling**

Utkobling og innkobling kan bare utføres av nettselskapet eller dennes representant.

Nettselskapet er ikke ansvarlig for skade eller tap ved ut- eller innkoblinger som er hjemlet i § 8, med mindre noe annet følger av § 14-2.

Dersom nettselskapet har utkoblet et anlegg, kan ingen andre enn nettselskapet eller dennes representant innkoble anlegget igjen, jfr. også § 7-3.

### **§ 8-2 Frakobling uten nærmere varsel**

Nettselskapet foretar frakobling uten nærmere varsel dersom:

- installasjonen er farlig
- installasjonen behøver øyeblikkelig utbedring
- bruk kan medføre skade eller ulemper for nettkunden, nettselskapet eller andre

Direktoratet for samfunnssikkerhet og beredskap (DBS)/ det lokale eiltilsyn kan etter Forskrift om elektriske lavspenningsanlegg fastsatt av Produkt- og elektrisitetstilsynet med hjemmel i lov om tilsyn med elektriske anlegg og elektrisk utstyr § 2, koble fra et forskriftsstridig anlegg dersom pålegg om utbedring av mangler ved installasjonen ikke er etterkommet til avtalt tid, eller dersom det ikke brukes godkjente apparater.

### **§ 8-3 Utkobling etter nærmere varsel**

Nettselskapet kan koble ut nettkunder for å gjennomføre vedlikehold, fornyelse, ombygging, feilsøking, feilretting eller utvidelse av nettselskapets eller andre nettkunders installasjoner.

Nettselskap skal ved planlagte arbeider som medfører avbrudd eller redusert leveringskapasitet til sluttbrukere, varsle de berørte nettkundene om tidspunkt og varighet i rimelig tid før arbeidene igangsettes. Varsling skal skje på en hensiktsmessig måte.

Nettselskap skal under driftsforstyrrelser, så langt som mulig og på en hensiktsmessig måte, ha tilgjengelig informasjon for berørte nettkunder om årsak til driftsforstyrrelsen og forventet tidspunkt for gjenopprettet forsyning. Se for øvrig § 13-2.

I den utstrekning det er mulig, skal utkoblingen legges til tider som er til minst ulempe for nettkunden.

Varsel om utkobling medfører ingen plikt for nettselskapet til å koble ut anlegget i hele eller deler av det varslede tidsrom.

---

## **§ 9 INKASSO**

---

Inkasso skjer i samsvar med inkassoloven.

---

## § 10 KONKURS

---

Er nettkunden konkurs, og en panthaver eller konkursboet tilbyr seg å tegne ny avtale, kan nettselskapet ikke avslå et slikt tilbud. Så vel en panthaver som konkursboet har krav på ny kontrakt med nettselskapet, og kan i likhet med andre nye nettkunder motsette seg et krav fra nettselskapet om dekning av den tidligere nettkundens gjeld som vilkår for inngåelse av nettleieavtale. Tilsvarende gjelder også i den grad nettselskapet også leverer kraft i henhold til reglene om leveringsplikt.

Det kan kreves sikkerhet for rettidig betaling.

---

## § 11 OPPSIGELSE AV NETTLEIEAVTALE

---

### § 11-1 Oppsigelse

Dersom nettkunden flytter, eller på annen måte blir avskåret fra å benytte nettet, kan avtalen sies opp med 14 dagers varsel.

Ved manglende oppsigelse av avtalen er nettkunden ansvarlig for nettleien inntil nettselskapet får lest av måleren eller har inngått avtale med annen nettkunde. Dersom nettselskapet også leverer kraft i henhold til reglene om leveringsplikt, gjelder tilsvarende for kraftsalget.

### § 11-2 Avregning ved oppsigelse

Nettkunden blir avregnet frem til utløpet av oppsigelsesfristen, eller til måleravlesning foreligger.

Nettkunden plikter å underrette nettselskapet om adkomstmuligheter for avlesning av måler samt for eventuell frakobling av anlegget.

---

## § 12 NETTKUNDENS KRAV VED FORSINKELSE OG MANGEL

---

### §12-1 Forsinkelse

Nettselskapets ytelse er forsinket dersom det oppstår et avbrudd i levering.

### § 12-2 Mangel

Nettselskapets ytelse har en mangel dersom den ikke er i samsvar med forskrift om leveringskvalitet eller avtale med nettkunden.

### § 12-3 Nettkundens krav ved forsinkelse eller mangel

Dersom det foreligger en forsinkelse eller en mangel og dette ikke skyldes nettkunden eller forhold på nettkundens side, kan nettkunden

- holde tilbake betalingen for å dekke krav som følge av forsinkelsen eller mangelen, men ikke åpenbart mer enn det som vil gi betryggende sikkerhet for kravet.
- kreve erstatning for tap som følge av forsinkelsen eller mangelen, jfr § 13.

Dersom det foreligger en mangel og dette ikke skyldes nettkunden eller forhold på nettkundens side, kan nettkunden i tillegg kreve prisavslag.

Nettkunden kan gjøre sitt mangelskrav mot nettselskapet gjeldende mot overliggende nett i henhold til reglene i forbrukerkjøpsloven § 35.

## § 12-4 Utbetaling til nettkunden ved svært langvarige avbrudd

Nettkunden kan kreve å få direkte utbetalt et beløp fra nettselskapet ved svært langvarige avbrudd. Svært langvarige avbrudd er avbrudd som varer i mer enn 12 timer, og beløpenes størrelse er fastsatt i forskrift om økonomisk og teknisk rapportering, inntektsramme for nettvirksomheten og tariffier.

For avbrudd over 72 timer skal det gis et standardisert tillegg for hver nye påbegynte tjuefiretimers periode avbruddet varer.

Nettkunden må fremme krav etter første ledd innen rimelig tid etter at normal forsyning ble gjenopprettet.

For fritidsboliger kan et samlet årlig krav ikke overstige forventet innbetalt nettleie for inneværende år.

## § 12-5 Avhjelp

Nettselskapet har rett og plikt til å avhjelpe forsinkelse og mangel uten kostnad for nettkunden innen rimelig tid etter at nettkunden har gitt beskjed om dette.

## § 12-6 Reklamasjon

Nettkunden taper sin rett til å gjøre en mangel gjeldende hvis han ikke innen rimelig tid etter at han oppdaget eller burde ha oppdaget den, gir nettselskapet beskjed om mangelen. Denne fristen er aldri kortere enn to måneder fra det tidspunkt nettkunden oppdaget mangelen.

Reklamasjon må senest skje to år etter det tidspunktet mangelen inntrådte.

---

# § 13 ERSTATNING

---

## § 13-1 Nettselskapets erstatningsansvar

Nettselskapet er ansvarlig for tap nettkunden lider som følge av forsinkelser eller mangler ved ytelsen. Dette gjelder likevel ikke så langt nettselskapet godtgjør at forsinkelsen eller mangelen skyldes årsaker utenfor selskapets kontroll, som det ikke med rimelighet kunne ventes å ha tatt i betraktning på avtaletiden eller å unngå eller overvinne følgene av.

Beror forsinkelsen eller mangelen på en tredjeperson som nettselskapet har gitt i oppdrag helt eller delvis å oppfylle nettleieavtalen, er nettselskapet fri for ansvar bare dersom også tredjepersonen ville vært fritatt etter regelen i første ledd. Det samme gjelder om forsinkelsen eller mangelen beror på en leverandør som nettselskapet har brukt, eller noen annen i overliggende nett.

Ansvarsfriheten gjelder så lenge hindringen er til stede. Faller hindringen bort, kan ansvar gjøres gjeldende dersom nettselskapet da plikter å oppfylle, men ikke gjør dette.

## § 13-2 Opplysningsplikt ved avbrudd og spenningsvariasjoner

Nettselskapet skal ved avbrudd og spenningsvariasjoner så langt som mulig informere de berørte nettkundene om årsaken til avbruddet eller spenningsvariasjonen og forventet tidspunkt for gjenopprettet forsyning. Informasjonen skal gis på en hensiktsmessig måte.

Får kunden ikke slik melding innen rimelig tid etter at selskapet fikk eller burde ha fått kjennskap til årsaken til avbruddet eller spenningsvariasjonen, kan kunden kreve erstattet tap som kunne ha vært unngått om han hadde fått meldingen i tide.

Se for øvrig § 8.

### § 13-3 Produktskade

Det vises til forbrukerkjøpsloven § 34.

### § 13-4 Erstatningens omfang

Erstatningen for forsinket eller mangelfull ytelse skal svare til det økonomiske tapet nettkunden er påført ved kontraktsbruddet. Dette gjelder likevel bare tap som en med rimelighet kunne ha forutsett som en mulig følge av kontraktsbruddet.

Erstatningen omfatter ikke

- a) tap som følge av personskade
- b) tap i nettkundens næringsvirksomhet.

§ 13-5 Plikt til å begrense tapet. Lemping av ansvar

Nettkunden skal ved rimelige tiltak begrense sitt tap. Forsømmes dette, må nettkunden selv bære den tilsvarende delen av tapet.

Erstatningen kan settes ned dersom den vil virke urimelig for nettselskapet ut fra tapets størrelse i forhold til det tap som vanligvis oppstår i lignende tilfeller, og forholdene ellers.

### § 13-6 Nettkundens erstatningsansvar

Nettselskapet kan kreve erstatning for tap det lider som følge av kontraktsbrudd fra nettkundens side. Dette gjelder likevel ikke så langt nettkunden godtgjør at kontraktsbruddet skyldtes hindring utenfor nettkundens kontroll som han ikke med rimelighet kunne ventes å ha tatt i betraktning på avtaletiden eller å unngå eller overvinne følgene av.

---

## § 14 NY NETTAVTALE INNEN SAMME HUSSTAND

---

Nettkunden kan overdra nettleieavtalen med tilhørende rettigheter og plikter etter nettselskapets forutgående samtykke til andre innen samme husstand. I den utstrekning gjelden er opparbeidet sammen, kan ikke annet medlem av samme husstand, herunder samboer eller annen bruker av samme anlegg, tegne ny nettleieavtale med mindre all gjeld til nettselskapet er betalt eller gjeldsforpliktelsen overtas.

---

## § 15 TAUSHETSPLIKT

---

Nettselskapet skal ikke utlevere personopplysninger som vedrører nettkunden eller noen i samme husstand, til utenforstående, unntatt når utlevering av slike opplysninger skjer:

- a) med samtykke fra den opplysningen gjelder
- b) med hjemmel i lov, eller i forskrift gitt med hjemmel i lov eller
- c) som ledd i betalingsinnkreving m.v. hvor det foreligger saklige grunner.

Taushetsplikten er likevel ikke til hinder for at nettselskapet kan informere tredjemann om at et anlegg vil bli eller er uten strøm og at dette kan medføre skade, økonomisk tap eller ulempe for tredjemann.

---

## **§ 16 ENDRINGER I STANDARD NETTLEIEAVTALE**

---

Endringer av innholdet i denne standard nettleieavtale må skje i samråd med Forbrukerombudet.

Endringene kunngjøres med 14 dagers varsel som direkte melding til nettkunden eller på annen egnet måte.

---

## **§ 17 TVISTER**

---

Uenighet om vilkår for tilknytning og bruk av nettet kan bringes inn til Norges vassdrags- og energidirektorat, som da vil fatte vedtak i saken.

Tvister i anledning standard nettleieavtale kan for øvrig forelegges Elklagenemnda, eller bringes inn for domstolene. Så lenge en tvist er til behandling i nemnda, kan ikke en part bringe den inn for de alminnelige domstolene. En tvist anses for å være til behandling fra det tidspunktet begjæringen om klagebehandling er kommet inn for nemnda. En sak som nemnda har realitetsbehandlet, kan bringes direkte inn for tingretten.

# STANDARD TILKNYTNINGSVILKÅR

<b>§ 1</b>	<b>GENERELT</b> .....	<b>16</b>	<b>§ 4</b>	<b>TILKNYTNING</b> .....	<b>19</b>
<b>§ 2</b>	<b>BESTILLING OG GODKJENNING AV TILKNYTNING</b> .....	<b>16</b>	§ 4-1	Tilknytningspunktet.....	19
§ 2-1	Avtaleforholdet og inngåelse av tilknytningsvilkår.....	16	§ 4-2	Fysisk tilknytning .....	20
§ 2-2	Bestilling av tilknytning .....	16	§ 4-3	Annen utførelse.....	20
§ 2-3	Bekreftelse av bestilling .....	16	§ 4-4	Midlertidig tilknytning.....	20
§ 2-4	Tilknytningsforutsetninger.....	16	§ 4-5	Tilknytningsgebyr.....	20
§ 2-5	Overdragelse av elektrisk installasjon .....	17	§ 4-6	Endret systemspenning.....	20
§ 2-6	Drift og vedlikehold av installasjoner .....	17	<b>§ 5</b>	<b>ANLEGGSBIDRAG</b> .....	<b>20</b>
§ 2-7	Tolkning av tilknytningsvilkårene.....	17	<b>§ 6</b>	<b>MÅLEPUNKT</b> .....	<b>21</b>
§ 2-8	Personopplysninger .....	17	<b>§ 7</b>	<b>FRAKOBLING OG TILKOBLING AV INSTALLASJONEN</b> .....	<b>21</b>
<b>§ 3</b>	<b>FREMFORING OG PLASSERING AV DISTRIBUTJONSNETT</b> .....	<b>18</b>	§ 7-1	Frakobling uten nærmere varsel.....	21
§ 3-1	Erverv av rettigheter til grunn for ledningsfremføring .....	18	§ 7-2	Frakobling etter nærmere varsel.....	21
§ 3-2	Nettrasé og plassering av nødvendig utstyr.....	18	<b>§ 8</b>	<b>ANSVARSFORHOLD</b> .....	<b>22</b>
§ 3-3	Fremføring av distribusjonsnett/ stikkledning til installasjonseiers eget bruk.....	18	§ 8-1	Nettkundens krav ved mangel .....	22
§ 3-4	Fremføring av distribusjonsnett / stikkledning til andre.....	18	§ 8-2	Nettselskapets erstatningsansvar .....	22
§ 3-5	Plassering av nettstasjoner .....	18	§ 8-3	Installasjonseiers medvirkning .....	22
§ 3-6	Adgang til distribusjonsnett og installasjon.....	18	§ 8-4	Personskade.....	22
§ 3-7	Bruk av arbeidsmaskiner nær ledningsnett.....	19	<b>§ 9</b>	<b>ENDRING AV TILKNYTNINGSVILKÅR</b> ....	<b>22</b>
§ 3-8	Grunneiers/festers informasjonsplikt .....	19	§ 9-1	Endring av standard tilknytningsvilkår.....	22
§ 3-9	Skade på nettselskapets eiendom .....	19	§ 9-2	Endring av særskilt avtalte tilknytningsvilkår.....	23
§ 3-10	Flytting eller fjerning av ledninger/nett....	19	<b>§ 10</b>	<b>TVISTER</b> .....	<b>23</b>

---

## § 1 GENERELT

---

Standard tilknytningsvilkår regulerer forholdet mellom nettselskapet og eieren av den elektriske installasjon som tilknyttes distribusjonsnettet. Bruk av distribusjonsnettet til uttak av kraft reguleres av standard nettleieavtale mellom nettselskapet og bruker (nettkunde).

Tilknytning av en elektrisk installasjon kan også berøre forholdet til en grunneier eller andre som disponerer rettigheter over en eiendom uten at disse er identisk med installasjonseier. Forholdet mellom nettselskapet og disse reguleres også av standard tilknytningsvilkår, når dette fremgår av den enkelte paragraf.

Ansvarsforholdet mellom nettselskapet og nettkunder er beskrevet i standard nettleieavtale. De samme prinsippene gjelder så langt de passer også for forhold som reguleres i standard tilknytningsvilkår. Noen hovedprinsipper er gitt i § 8. For å få en fylligere forståelse av ansvarsforholdet, henvises det til standard nettleieavtale.

---

## § 2 BESTILLING OG GODKJENNING AV TILKNYTNING

---

### § 2 – 1 Avtaleforholdet og inngåelse av tilknytningsvilkår

Avtaleforholdet består av disse standard tilknytningsvilkår samt de forutsetninger som er lagt til grunn for tilknytningen. Dersom forutsetningene for tilknytning av en installasjon blir vesentlig endret, kan nettselskapet kreve å få dekket de kostnader knyttet til drift og vedlikehold som ikke dekkes av nettleien.

### § 2 – 2 Bestilling av tilknytning

Bestilling av tilknytning bør fortrinnsvis skje på dertil egnet skjema og så tidlig som mulig i planfasen. Den som bestiller tilknytning av en elektrisk installasjon må oppgi blant annet følgende informasjon:

- om bestillingen gjelder permanent eller midlertidig tilknytning
- om bestillingen gjelder ny installasjon eller endret installasjon som medfører behov for endring i tilknytningspunktet.
- installasjonseiers fullstendige navn
- installasjonseiers foretaksnr/fødselsdato/bostedsadresse/næringsadresse
- installasjons - /anleggsadresse
- forslag til energi- og effektbudsjett
- installasjonens bruksformål
- plassering av målepunkt/overbelastningsvern

### § 2 – 3 Bekreftelse av bestilling

Nettselskapet melder skriftlig til installasjonseier eller dennes representant om bestillingen er godkjent med de innmeldte data eller om det kreves ytterligere informasjon. Eventuell nektelse skal være saklig og grunngitt skriftlig. Sammen med nettselskapets tilbakemelding til installasjonseier vedlegges et eksemplar av disse standard tilknytningsvilkår.

### § 2 – 4 Tilknytningsforutsetninger

En elektrisk installasjon blir tilknyttet nettselskapets distribusjonsnett på de forutsetninger som gis i nettselskapets tilbakemelding til installasjonseier og med de rettigheter og plikter som følger av disse standard tilknytningsvilkår, samt av de til enhver tid gjeldende lover og forskrifter.

For dimensjonering av tilknytningen legges det til grunn et omforent energi- og effektbudsjett.

Forutsetningene for tilknytningen dokumenteres i et eget vedlegg til disse standard vilkår og kan tinglyses på nettselskapets kostnad. Vedlegget kan inneholde følgende informasjon:

- tilknytningspunktets utforming
- ansvar for drift og vedlikehold av stikkledning
- energi og effektbudsjett
- gjensidig rett til etterregning av anleggsbidrag
- installasjonens bruksformål
- plassering av målepunkt/overbelastningsvern

## **§ 2 - 5 Overdragelse av elektrisk installasjon**

Dersom en elektrisk installasjon skifter eier etter tilknytning anses ny eier å tiltre de samme rettigheter og plikter som opprinnelige eier. Melding om ny installasjonseier skal sendes nettselskapet.

Ved overdragelse av eierskap til en elektrisk installasjon som er tilknyttet nettselskapets fordelingsnett skal eier informere ny eier om de rettigheter og plikter som er avtalt mellom partene.

## **§ 2 – 6 Drift og vedlikehold av installasjoner**

Installasjonseier er ansvarlig for å bygge, drive og vedlikeholde sin installasjon i samsvar med de til enhver tid gjeldende forskrifter. Oppstår det feil på installasjon skal installasjonseier straks underrette autorisert elentreprenør/nettselskap og sørge for at nødvendig utbedring/feilretting foretas.

Direktoratet for samfunnssikkerhet og beredskap/det lokale eltilsyn har i samsvar med gjeldende lover og forskrifter rett til utvidet adgang til alle anleggseiers/brukers installasjoner.

## **§ 2 – 7 Tolkning av tilknytningsvilkårene**

Ved tvil om forståelsen av begreper og uttrykk som er brukt i disse vilkår skal, med mindre noe annet er sagt i disse vilkår eller fremgår av sammenhengen i disse vilkår, definisjonene i definisjonsliste vedlagt disse vilkår, legges til grunn.

## **§ 2 – 8 Personopplysninger**

Ved inngåelse av standard tilknytningsvilkår kan nettselskapet kreve identifikasjon av nettkunden, med opplysninger om nettkundens fullstendige navn, fødselsdato/foretaksnummer, nåværende og tidligere bosteds/næringsadresse, m.v.

Nettselskapet har også rett til å kreve opplysninger om forbruksdata, herunder opplysninger om anlegget helt eller delvis er tenkt brukt til bolig-, fritids- eller næringsformål. Dersom anlegget hovedsakelig brukes til næringsvirksomhet, kan nettselskapet kreve at det inngås egen avtale for næringsvirksomheten.

Nettselskapet skal ikke utlevere personopplysninger som vedrører anleggseier eller noen i hans husstand til utenforstående, unntatt når utlevering av opplysninger skjer

- a) med samtykke fra den opplysningen gjelder
- b) med hjemmel i lov, eller i forskrift gitt med hjemmel i lov eller
- c) som ledd i betalingsinnkreving m.v. hvor det foreligger saklige grunner

Nettselskapet og anleggseier, samt deres ansatte og andre hjelpere, har likeledes plikt til å bevare taushet overfor uvedkommende om det de får vite om hverandres drifts- og forettningsforhold m.v.

---

## **§ 3 FREMFØRING OG PLASSERING AV DISTRIBUTJONSNETT**

---

### **§ 3 – 1 Erverv av rettigheter til grunn for ledningsfremføring**

Nettselskapet erverver rettigheter til fremføring av og adgang til lavspennings distribusjonsnett.

Det betales ikke vederlag for slike rettigheter, unntatt eventuelt for rett til plassering av nettstasjon.

### **§ 3 – 2 Nettrasé og plassering av nødvendig utstyr**

Ved fremføring av distribusjonsnett skal grunneier/fester på forhånd gis muligheter til å uttale seg om nettrasé og plassering av nødvendig utstyr. Nettselskapet skal påse at plassering og utførelse av nettet medfører minst mulig ulempe for grunneier/fester. For øvrig vises til "Lov om rettstilhøve mellom grannar" av 16. juni 1961 nr. 15 og "Plan og bygningsloven" av 14. juni 1985 nr. 77. Når nettselskapet bruker nett/trasé til annet enn energioverføring, skal dette skje uten unødvendig ulempe for grunneier/fester og installasjonseier.

### **§ 3 – 3 Fremføring av distribusjonsnett/stikkledning til installasjonseiers eget bruk**

Nettselskapet avgjør hvordan stikkledningen skal fremføres, dens plassering, og hvilken art og dimensjon den skal ha.

Grunneier/fester skal uten vederlag eller erstatning gi adgang til fremføring av nødvendig distribusjonsnett og/eller stikkledning for tilknytning av egen installasjon. Fremføringen skal skje til minst mulig ulempe for grunneier/fester. På forhånd påviser nettselskapet, så langt det er mulig, ledningstrasé, plassering av stolper og annet utstyr for grunneier/fester. Grunneieren har ikke krav på erstatning for skader og ulemper som stikkledningen kan medføre, unntatt ved uaktsomhet fra nettselskapets side.

Nettselskapet har rett til å fremføre og vedlikeholde distribusjonsnettet. Det samme gjelder andre som har rett til å benytte ledningstraséen. Fremføring og vedlikehold skal skje til minst mulig ulempe for grunneier/fester.

### **§ 3 – 4 Fremføring av distribusjonsnett /stikkledning til andre**

Nettselskapet har rett til å legge luftledning eller jordkabel som distribusjonsnett eller stikkledning over grunn som en installasjonseier eier eller fester, frem til andre installasjonseiere.

Fremføring skjer som regel uten vederlag, men installasjonseier skal på forhånd gis mulighet til å uttale seg om ledningstrasé og plassering av stolper og annet utstyr. Distribusjonsnettet og arbeidet med dette skal medføre minst mulig ulempe for grunneier eller fester.

### **§ 3 – 5 Plassering av nettstasjoner**

Ved tilknytning av større installasjoner har nettselskapet rett til å kreve avstått rom i bygning eller tomt til nettstasjon(er). Plass som stilles til rådighet, skal på forhånd være godkjent av nettselskapet. Vederlag fastsettes fortrinnsvis som et engangsbetrag og beløpets størrelse avtales mellom partene eller etter rettslig skjønn. Nettselskapet kan uten ytterligere godtgjørelse føre ledninger ut fra nettstasjon til tilknytning av andre elektriske installasjoner. Dette skal skje med minst mulig ulempe for grunneier/fester.

### **§ 3 – 6 Adgang til distribusjonsnett og installasjon**

Installasjonseier skal gi nettselskapet, og andre som benytter ledningsnettet, uhindret adgang til eiendommen for vedlikehold og drift av nettet og tilknytningspunktet. Nettselskapet kan etter forhåndsvarsel til grunneier foreta nødvendig kvisting og rydding av trær av sikkerhetsmessige hensyn og for å hindre skade på ledningene. Inngrep skal skje med minst mulig ulempe for grunneier/fester. Nettselskapet skal ha uhindret adgang til nettstasjoner, også når disse er plassert i installasjonseiers bygg.

### **§ 3 – 7 Bruk av arbeidsmaskiner nær ledningsnett**

Bruk av arbeidsredskaper nær, ved og under ledningsanlegg skal bare skje etter anvisning fra nettselskapet slik at ulykker og skader på personer, ledningsanlegg og annet materiell kan unngås.

Ved bruk av anleggsredskaper nærmere høyspenningsanlegg enn 30 m, skal nettselskapet kontaktes så tidlig som mulig før arbeidet starter. Nettselskapet vil gi sikkerhetsrettledning og påvise minste sikre avstand til ledningsanlegg under arbeidet. Dersom sikringsarbeidet medfører urimelige merkostnader for nettselskapet kan nettselskapet kreve disse dekket av den som forestår arbeidet.

### **§ 3 – 8 Grunneiers/festers informasjonsplikt**

Grunneier/fester har plikt til å underrette nettselskapet på forhånd når det skal foretas graving, oppfylling eller annen endring av terrenget, sprengning, veibygging, felling av trær eller andre arbeider som kan skade eller på annen måte ha betydning for netteiers distribusjonsnett.

Underretning skal skje så tidlig at nødvendige tiltak kan iverksettes. Dersom tiltakene medfører urimelige merkostnader for nettselskapet kan nettselskapet kreve disse dekket av den som forestår arbeidet.

### **§ 3 – 9 Skade på nettselskapets eiendom**

Nettselskapet kan kreve erstatning for skade en installasjonseier forårsaker på nettselskapets eiendom ved forsett eller uaktsomhet. Unnlatt varsling til nettselskapet i tilfeller som nevnt i § 3-7 og § 3-8, eller varsling så sent at nettselskapet ikke kan overholde rettledningsplikten, vil normalt betraktes som uaktsomhet.

### **§ 3 – 10 Flytting eller fjerning av ledninger/nett**

Hvis det som følge av offentlige påbud, eller etter grunneiers behov er nødvendig, kan det kreves flytting, forandring eller fjerning av stikkledning eller lavspenningsnett. Tilsvarende kan bare unntaksvis kreves for høyspenningsfordelingsnett. Nettselskapet utfører normalt arbeidet med flytting, forandring eller fjerning av stikkledning eller lavspenningsnett for rekvirentens regning.

Nettselskapet foretar flytting, forandring eller fjerning av høyspenningsanlegg på privat eiendom for rekvirentens regning, dersom ikke annen avtale er inngått.

Nettselskapet kan fjerne stikkledningen og den del av distribusjonsnettet som tjener til forsyning av en installasjon/anlegg som har vært uten nettleiekunde i minst 3 år. Før slik fjerning finner sted, skal nettselskapet skriftlig varsle installasjonseier. Hvis nettselskapet ikke mottar bekreftelse på opprettholdelse av tilknytning innen en måned, kan nettselskapet fjerne de aktuelle nettdeler.

---

## **§ 4 TILKNYTNING**

---

### **§ 4 – 1 Tilknytningspunktet**

Tilknytningspunktet markerer overgangen mellom nettselskapets distribusjonsnett og den elektriske installasjonen og angir grensen for eiendomsforhold samt ansvar for drift og vedlikehold.

Tilknytningspunktet kan være definert som:

- det punkt i distribusjonsnettet hvor stikkledning er tilknyttet, eller
- tilkoblingsklemme på husvegg eller grunnmur for kabel eller luftnett

I det siste tilfelle blir stikkledning en del av nettselskapets distribusjonsnett. Tilknytningen utføres i henhold til nettselskapets standard for området. Installasjonen tilknyttes distribusjonsnettet på avtalt spenningsnivå. Tilknytningspunktet angis på skjema "Melding om installasjonsarbeid" eller annet skjema.

Dersom stikkledning er en del av nettselskapets distribusjonsnett, avgjør nettselskapet hvordan stikkledningen fremføres, plasseres og hvilken art og dimensjon den skal ha. Fremføring av stikkledning utføres i samråd med installasjonseier/grunneier og skal være til minst mulig ulempe for denne. Til hver installasjon fører nettselskapet som regel bare frem en stikkledning. Det kan ikke kreves erstatning for ulemper som stikkledning senere kan medføre, unntatt ved uaktsomhet fra nettselskapets side.

#### **§ 4 – 2 Fysisk tilknytning**

Tilknytningen skal skje så snart som praktisk mulig etter at installasjonen er meldt ferdig, eller etter nærmere avtale. Ingen andre enn nettselskapet, eller dennes representant, har adgang til å knytte en installasjon til distribusjonsnettet. Urettmessig tilknytning av en installasjon medfører erstatningsansvar og kan medføre straffeansvar.

#### **§ 4 – 3 Annen utførelse**

Dersom installasjonseier ønsker tilknytningen utført på annen måte enn nettselskapets standard for området, kan nettselskapet utføre arbeidet etter bestilling og kreve eventuelle merkostnader dekket av installasjonseier. Etter avtale mellom installasjonseier og nettselskapet kan arbeidet i tilknytningspunktet utføres av en tredje part som godkjennes av nettselskapet.

#### **§ 4 – 4 Midlertidig tilknytning**

Midlertidig tilknytning av en installasjon til nettselskapets distribusjonsnett utføres etter installasjonseiers bestilling. Bestilling skjer på samme måte som for permanent tilknytning.

Fremføring, montering, demontering og eventuelt vedlikehold av midlertidige lav/høyspennings distribusjonsnett betales av bestiller før arbeidet igangsettes. Ved midlertidig tilknytning kan nettselskapet og installasjonseier inngå avtale om at arbeidet i tilknytningspunktet utføres av en tredje part som godkjennes av nettselskapet. Før spenningssetting skal nettselskapet besiktige og godkjenne utførelsen.

#### **§ 4 – 5 Tilknytningsgebyr**

Nettselskapet kan i samsvar med offentlige forskrifter fastsette at det ved nye tilknytninger eller ved oppdimensjonering av en eksisterende tilknytning betales et tilknytningsgebyr. Gebyret skal være generelt og pålegges alle nye tilknytninger i nettet. Gebyret kan differensieres etter overbelastningsvern (sikringsstørrelse) .

#### **§ 4 – 6 Endret systemspenning**

Nettselskapet har rett til å endre systemspenning. I såfall skal nettselskapet bekoste nødvendig omlegging av installasjoner. Eventuell ytterligere oppgradering av installasjoner bekostes av installasjonseier.

---

### **§ 5 ANLEGGSBIDRAG**

---

Anleggsbidrag beregnes i henhold til de til enhver tid gjeldende forskrifter. Nettselskapene kan fastsette et anleggsbidrag for å dekke anleggskostnadene ved nye nettilknytninger eller ved forsterkning av nettet til eksisterende kunder.

Anleggsbidrag ved forsterkning av en tilknytning kan beregnes når kunden krever økt kapasitet eller kvalitet som utløser behov for forsterkning. Anleggsbidraget skal beregnes ut fra kostnadene som følger av kundens tilknytning til nettet. Anleggsbidrag skal fastsettes uavhengig av kundens forventede energiuttak og kan maksimalt settes til anleggskostnad for anlegget minus tilknytningsgebyr. Anleggskostnad settes lik nødvendig kostnader ved tilknytningen eller forsterkningen, inklusive timeverk for personell, maskiner og utstyr.

Nettselskapet skal på forhånd informere kunden om innkreving av, og beregningsgrunnlaget for, anleggsbidraget.

Anleggsbidraget kan kreves innbetalt før arbeidet påbegynnes. Ved eventuell avtale om betaling på et senere tidspunkt, kan garanti som sikkerhet for anleggsbidraget kreves.

Nettselskapet kan fordele anleggsbidraget mellom kunder som blir tilknyttet på tidspunktet for ferdigstillelse av anlegget og kunder som blir tilknyttet på et senere tidspunkt, men senest innen ti år etter ferdigstillelse av anlegget. Fordelingen kan skje i form av en etterberegning av anleggsbidraget, når nye kunder blir tilknyttet eller ved at nettselskapet forskutterer investeringskostnadene og fastsetter anleggsbidraget andelsvis ovenfor de kunder som etter hvert blir tilknyttet.

Permanent distribusjonsnett/stikkledning som er bygget eller forsterket i forbindelse med tilknytning frem til tilknytningspunktet er normalt e-verkets eiendom og nettselskapet har driftsog vedlikeholdsplikt. Dette gjelder også dersom distribusjonsnett/stikkledning er helt eller delvis finansiert ved anleggsbidrag.

---

## § 6 MÅLEPUNKT

---

Plassering av målepunkt avtales i forbindelse med bestilling av tilknytning. Normalt skal en installasjon ha ett (1) målepunkt som plasseres så nært tilknytningspunktet som mulig.

Målepunktets plassering skal være godkjent av nettselskapet, og nettselskapet kan kreve at måleutstyret plasseres utendørs i låst skap og/eller være avlesbart utenfra. Nettselskapet skal ha uhindret adgang til måleutstyret.

Ved tilknytning monterer nettselskapet eller dennes representant måleutstyr for avregning av nettleie og kraftkjøp. Nettselskapet fastsetter størrelse og type måleutstyr og eventuelle kontrollapparater, eier disse og foretar nødvendig vedlikehold.

Installasjonseier kan ikke ta i bruk en installasjon før måleutstyret er montert, eller det er gjort annen avtale med nettselskapet. Dersom det er utført arbeid i målepunktet av installasjonseiers representant og arbeidet ikke er i samsvar med nettselskapets krav kan tilknytning utsettes til forholdet er ordnet.

---

## § 7 FRAKOBLING OG TILKOBLING AV INSTALLASJONEN

---

Frakobling og tilkobling kan bare utføres av nettselskapet eller dennes representant. Nettselskapet er ikke ansvarlig for skade eller tap ved fra- eller tilkoblinger som er hjemlet i denne avtale.

### § 7 – 1 Frakobling uten nærmere varsel

Nettselskapet foretar frakobling uten nærmere varsel dersom:

- installasjonen er farlig
- installasjonen behøver øyeblikkelig utbedring
- bruk kan medføre skade eller ulemper for nettkunden, nettselskapet eller andre

Direktoratet for samfunnssikkerhet og beredskap (DBS) /det lokale eilitsyn kan etter Forskrift om elektriske lavspenningsanlegg fastsatt av Produkt og Elektrisitetstilsynet med hjemmel i lov om tilsyn med elektriske anlegg og elektrisk utstyr § 2, koble ut et forskriftsstridig anlegg dersom pålegg om utbedring av mangler ved installasjonen ikke er etterkommet til avtalt tid, eller dersom det ikke brukes godkjente apparater.

### § 7 – 2 Frakobling etter nærmere varsel

Nettselskapet kan foreta frakobling etter nærmere varsel dersom frakoblingen er nødvendig av hensyn til ettersyn, vedlikehold eller utvidelse av nettselskapets eller andre nettkunders installasjoner.

Nettselskapet skal, så langt det er mulig, varsle nettkunden direkte eller på annen egnet måte om frakoblingen. I den utstrekning det er mulig, skal frakoblingen legges til tider som er til minst ulempe for nettkunden og nettselskapet.

Varsel om frakobling medfører ingen plikt for nettselskapet til å koble fra anlegget i hele eller deler av det varslede tidsrom.

---

## § 8 ANSVARFORHOLD

---

### § 8 – 1 Nettkundens krav ved mangel

Dersom det foreligger en mangel og dette ikke skyldes nettkunden eller forhold på nettkundens side, kan nettkunden

- holde tilbake betalingen for å dekke krav som følge av mangelen, men ikke åpenbart mer enn det som vil gi betryggende sikkerhet for kravet.
- kreve erstatning for tap som følge av mangelen.
- kreve prisavslag

For øvrig vises det til bestemmelsene i nettleieavtalens § 12.

### § 8-2 Nettselskapets erstatningsansvar

Nettselskapet er ansvarlig for tap nettkunden lider som følge av mangler ved ytelsen. Dette gjelder likevel ikke så langt nettselskapet godtgjør at mangelen skyldes årsaker utenfor selskapets kontroll, som det ikke med rimelighet kunne ventes å ha tatt i betraktning på avtaletiden eller å unngå eller overvinne følgene av.

Beror mangelen på en tredjeperson som nettselskapet har gitt i oppdrag helt eller delvis å oppfylle tilknytningsvilkårene, er nettselskapet fri for ansvar bare dersom også tredjepersonen ville vært fritatt etter regelen i første ledd. Det samme gjelder om mangelen beror på en leverandør som nettselskapet har brukt, eller noen annen i tidligere salgsledd.

Ansvarsfriheten gjelder så lenge hindringen er til stede. Faller hindringen bort, kan ansvar gjøres gjeldende dersom nettselskapet da plikter å oppfylle, men ikke gjør dette.

For øvrig vises det til bestemmelsene i nettleieavtalens § 13.

### § 8 – 3 Installasjonseiers medvirkning

Dersom installasjonseier eller dennes representant har medvirket til skaden eller tapet ved egen skyld, kan nettselskapets ansvar settes ned eller falle bort, jfr. skadeserstatningsloven § 5-1.

### § 8 – 4 Personskade

Ansvar for personskade reguleres ikke av disse standardvilkår. Det vises til de alminnelige erstatningsrettslige regler.

---

## § 9 ENDRING AV TILKNYTNINGSVILKÅR

---

### § 9 – 1 Endring av standard tilknytningsvilkår

Kunngjøring om endring i disse standard tilknytningsvilkårene blir gitt som direkte melding til installasjonseier eller på annen egnet måte. Endring av standard tilknytningsvilkår vil ikke bli gjort gjeldende før bestemmende

organ har gjort endelig vedtak, og tidligst 14 dager etter at kunngjøring er foretatt. Endringer i standard tilknytningsvilkår må skje etter samråd med Forbrukerombudet.

## **§ 9 – 2 Endring av særskilt avtalte tilknytningsvilkår**

Særskilt avtalte tilknytningsvilkår står partene fritt til å endre etter avtale.

---

## **§ 10 TVISTER**

---

Uenighet om vilkår for tilknytning og bruk av nettet kan bringes inn til Norges vassdrags- og energidirektorat, som da vil fatte vedtak i saken.

Tvister i anledning standard tilknytningsvilkår kan for øvrig forelegges Elklagenemnda, eller bringes inn for domstolene. Så lenge en tvist er til behandling i nemnda, kan ikke en part bringe den inn for de alminnelige domstolene. En tvist anses for å være til behandling fra det tidspunktet begjæringen om klagebehandling er kommet inn for nemnda. En sak som nemnda har realitetsbehandlet, kan bringes direkte inn for tingretten.

---

# SÆRSKILTE VILKÅR FOR AVTALE OM NETTLEIE OG TILKNYTNING

---

Bransjeorganisasjonen Energibedriftsenes landsforening (EBL) har utarbeid anbefalte tilknytnings- og nettleievilkår for forbrukerkunder mv.

I henhold til §2-1 i anbefalte vilkår kan særskilte vilkår avtales mellom partene.

Lyse Elnett AS har ingen særskilte vilkår for tilknytning, men har valgt å ha særskilte vilkår for nettleie.

Fravikelser fra EBLs anbefalte nettleievilkår:

## **§1 Særskilt vilkår om avtaleinngåelse, avtaledokumenter mv.**

Nettleieavtale inngås etter skriftlig bestilling fra nettkunden. Bestilling på web aksepteres. Etter mottatt bestilling sender Lyse Elnett AS nettkunden tilknytnings- og nettleieavtale for forbrukerkunder mv i to eksemplar, hvorav ett eksemplar returneres til Lyse Elnett AS i underskrevet stand. Aksept av vilkårene kan gis elektronisk.

*Forklaring:*

*Dette vilkåret erstatter §2-1 første ledd i anbefalte nettleievilkår. Hensikten er å oppnå en mer tids- og kostnadseffektiv bestillingsprosess for begge parter.*

## **§2 Særskilt vilkår om feil ved måleutstyr**

Dersom nettkunden er blitt avregnet for elektrisk kraft etter feilaktig måling på samme måte som for nettleien, skal Lyse Elnett AS godskrive nettkunden direkte for faktisk ikke-levert kraft, eller kreve tilleggsbetalt direkte fra nettkunden for faktisk levert elektrisk kraft.

Lyse Elnett ASs rett og plikt til korrigeringsavregning vedrørende kraft ved feil ved målerutstyret gjelder uten hensyn til om nettkunden har hatt en annen (andre) kraftleverandør(er) i feilperioden. Kraftleverandørens ytelse er finansiell og påvirkes derfor ikke av målerfeilen. Ved beregning av det beløp som Lyse Elnett AS skal godskrive kunden eller kreve tilleggsbetaling for, skal Lyse Elnett ASs pris for nettap i feilperioden benyttes, med mindre kunden innen to uker, fra han har fått melding om feilen, kan dokumentere at han har hatt en avtale om en høyere eller lavere pris med sin(e) kraftleverandør(er) i feilperioden.

*Forklaring:*

*Dette særskilte vilkåret erstatter EBLs anbefalte nettleievilkår §5-4 fjerde ledd, og reflekterer at kraftleverandørens ytelse er finansiell.*

## **§3 Særskilt vilkår om endringer**

Lyse Elnett AS kan gjøre endringer i disse særskilte vilkår. Endringer kunngjøres med 14 dagers varsel på egnet måte.

*Forklaringer:*

*Dette særskilte vilkåret kommer i tillegg til §14 i EBLs anbefalte nettleievilkår.*

---

# GENERELLE OPPLYSNINGER VED TILKNYTNING

---

Ved tilknytning til strømmettet er det viktig å ta kontakt med en autorisert installatør på et tidlig tidspunkt. Installatøren vil da levere inn melding om installasjonsarbeid.

Nettkunden er selv ansvarlig for å holde strømmettet i installasjonen i forskriftsmessig stand. Installasjonen vil si kundens strømmett frem til definert tilknytningspunkt, ofte ved grunnmur. Dersom Lyse Elnett ved en tilknytning må gjøre endringer i sitt nett, det være å forsterke eksisterende eller bygge nytt, kan det være aktuelt å innkreve anleggsbidrag. Det vil si at kunden må betale hele eller deler av utbedringskostnadene, men Lyse Elnett står som eier av nettet, samt drifter og vedlikeholder det frem til tilknytningspunktet.

Nettkunden må ved en tilknytning ta stilling til hvilken kraftleverandør en ønsker. Det er nettkunden som er ansvarlig for å ta kontakt med kraftleverandør, samt oppgi målerid.

Dersom Lyse Elnett er registrert som kraftleverandør, vil det si at kunden mottar såkalt leveringspliktig kraft, som er mye dyrere enn markedspris. Kunden må da snarest kontakte ønsket kraftleverandør.

Lyse Elnett AS sørger for levering av energi fra kraftproduzentene og fram til boliger og næringsliv. Overføring av energi over linjenettet er en monopol virksomhet, som kontrolleres av myndighetene ved Norges Vassdrags- og energidirektorat (NVE).

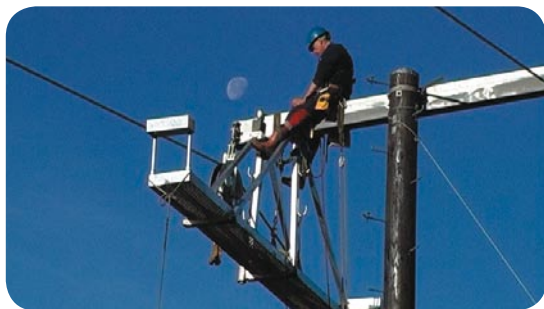


Foto: Bernt Tønnesen

Den siste tiden har Lyse Elnett hatt blant landets laveste nettleie, samtidig som krav til leveringskvalitet opprettholdes. Lyse Elnett AS er områdekonsesjonær i kommunene Kvitsøy, Finnøy, Rennesøy, Randaberg, Stavanger, Sola, Sandnes, Time, Gjesdal, Hjelmeland og Strand. Det vil si at Lyse Elnett AS har i oppgave å bygge og drive strømmettet i disse kommunene.

Ved graving, ta kontakt med Lyse Elnett AS på telefon 51 90 80 80 for grave-melding.

Husk å melde fra til både kraftleverandør og nettselskap ved flytting.

## Vilkår for tilknytning og nettleie

Gjeldende standardvilkår for tilknytning og nettleie finnes til enhver tid på

**[www.lysenett.no](http://www.lysenett.no)**



Postboks 8124, 4069 Stavanger  
Kundesenteret 51 90 80 90, telefaks 51 90 80 01  
Melding om feil 51 90 88 17